

Herzlich willkommen!

Informationsabend für Eltern und Erziehungsberechtigte
der 1. Klassen der Sekundarschule Arlesheim-Münchenstein

Montag, 21. August 2023





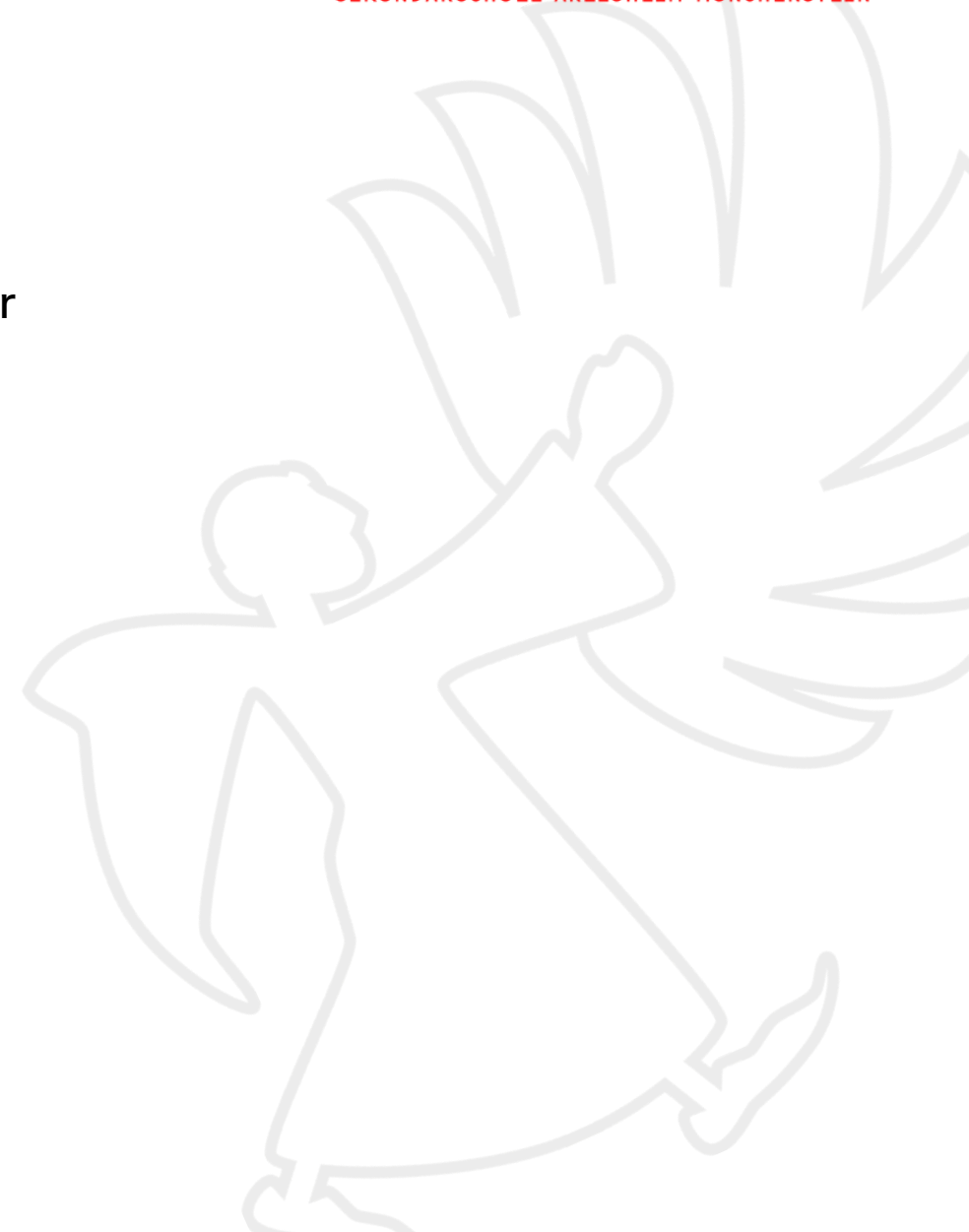
Agenda

Block 1

- Die Sekundarschule Arlesheim-Münchenstein stellt sich vor
- Digitaler Lernbegleiter
- Unsere Angebote
- Promotion
- Kommunikation
- Was uns zudem wichtig ist!
- Externe Partner

Block 2

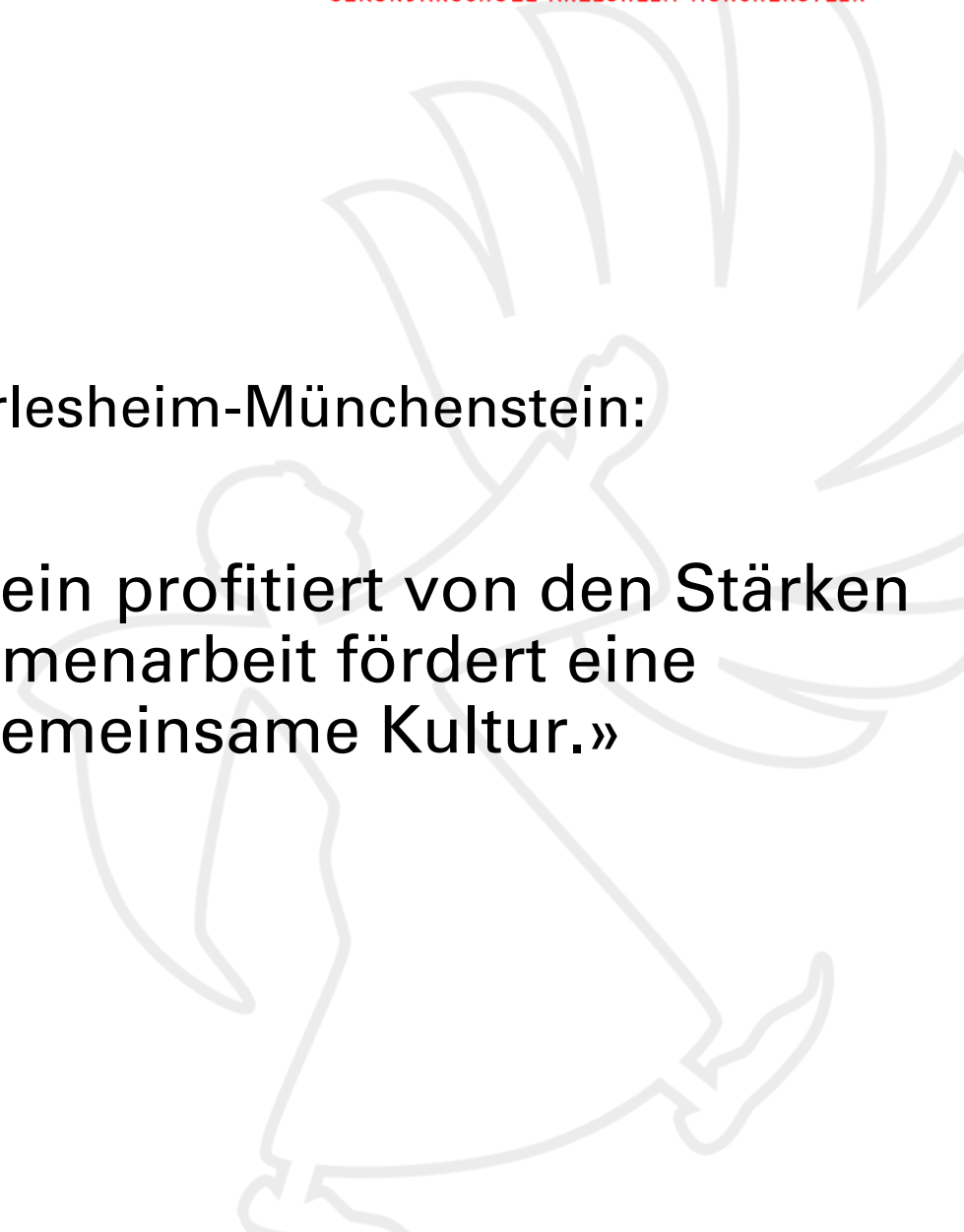
- Information in den Klassenzimmern



Eine Schule, zwei Standorte

Aus dem Leitbild der Sekundarschule Arlesheim-Münchenstein:

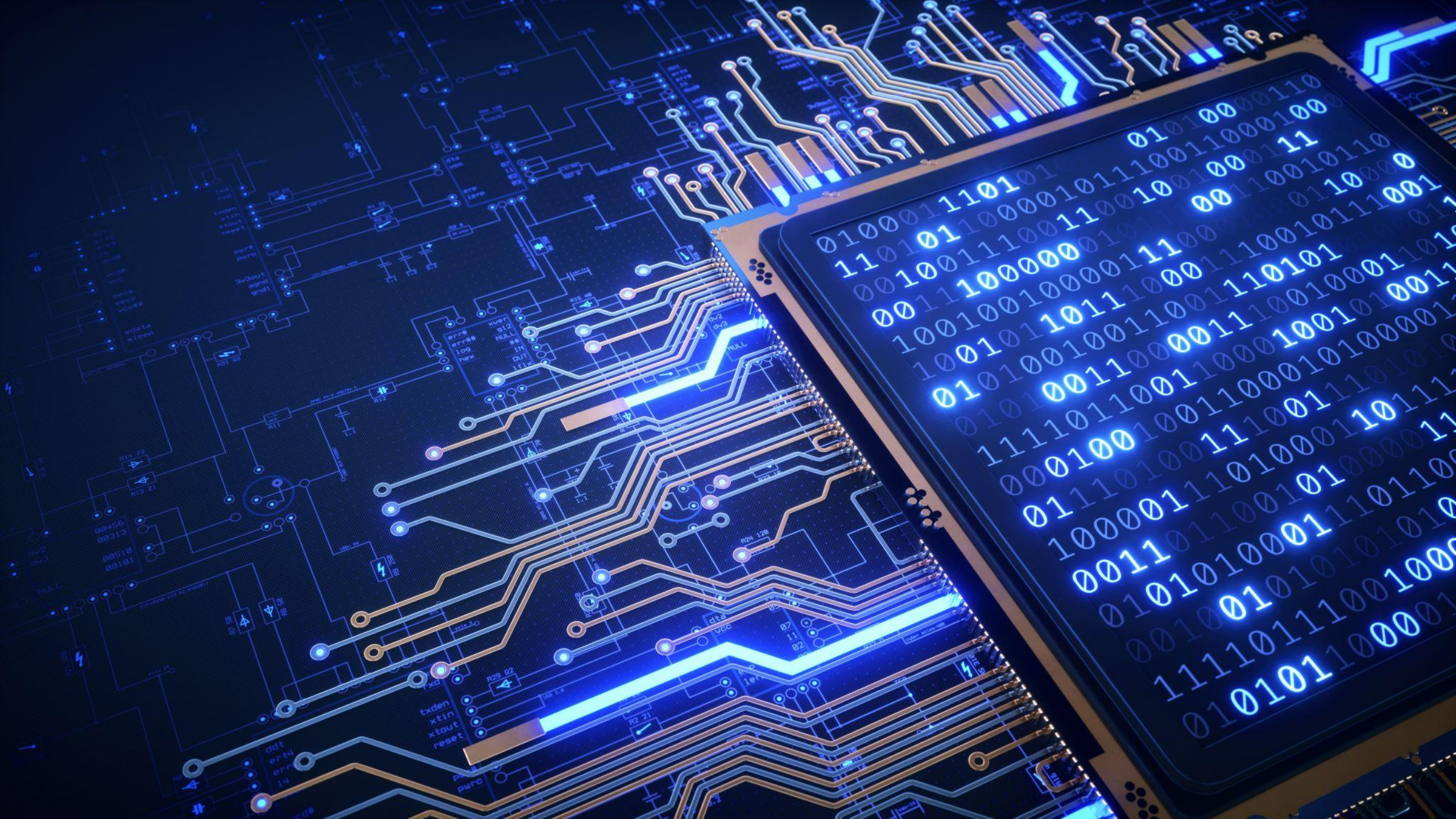
«Die Sekundarschule Arlesheim-Münchenstein profitiert von den Stärken der beiden Standorte. Unsere Zusammenarbeit fördert eine kontinuierliche Qualität und eine gemeinsame Kultur.»



Zahlen

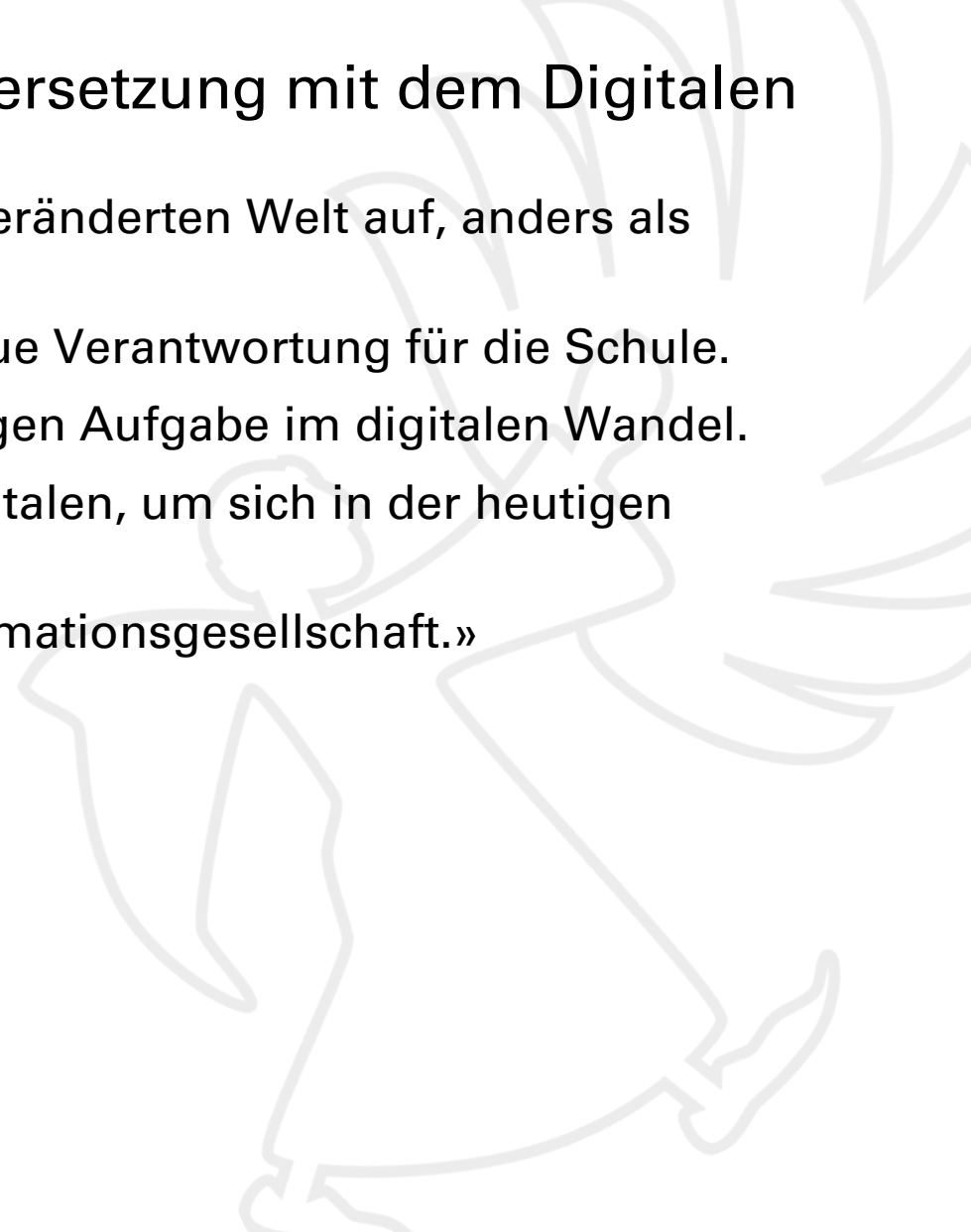
- Standorte Gerenmatten (Arlesheim) und Lärchen (Münchenstein)
- 32 Klassen mit Leistungszügen A, E und P davon eine Kleinklasse (Arlesheim)
- 656 Schüler:innen (A 288/M 368)
- 99 Lehrpersonen und Sonder-/Heil- oder Sozialpädagog:innen
- 4 Schulleitungsmitglieder, 2 Assistentinnen der Schulleitung
- 2 Schulsozialarbeitende





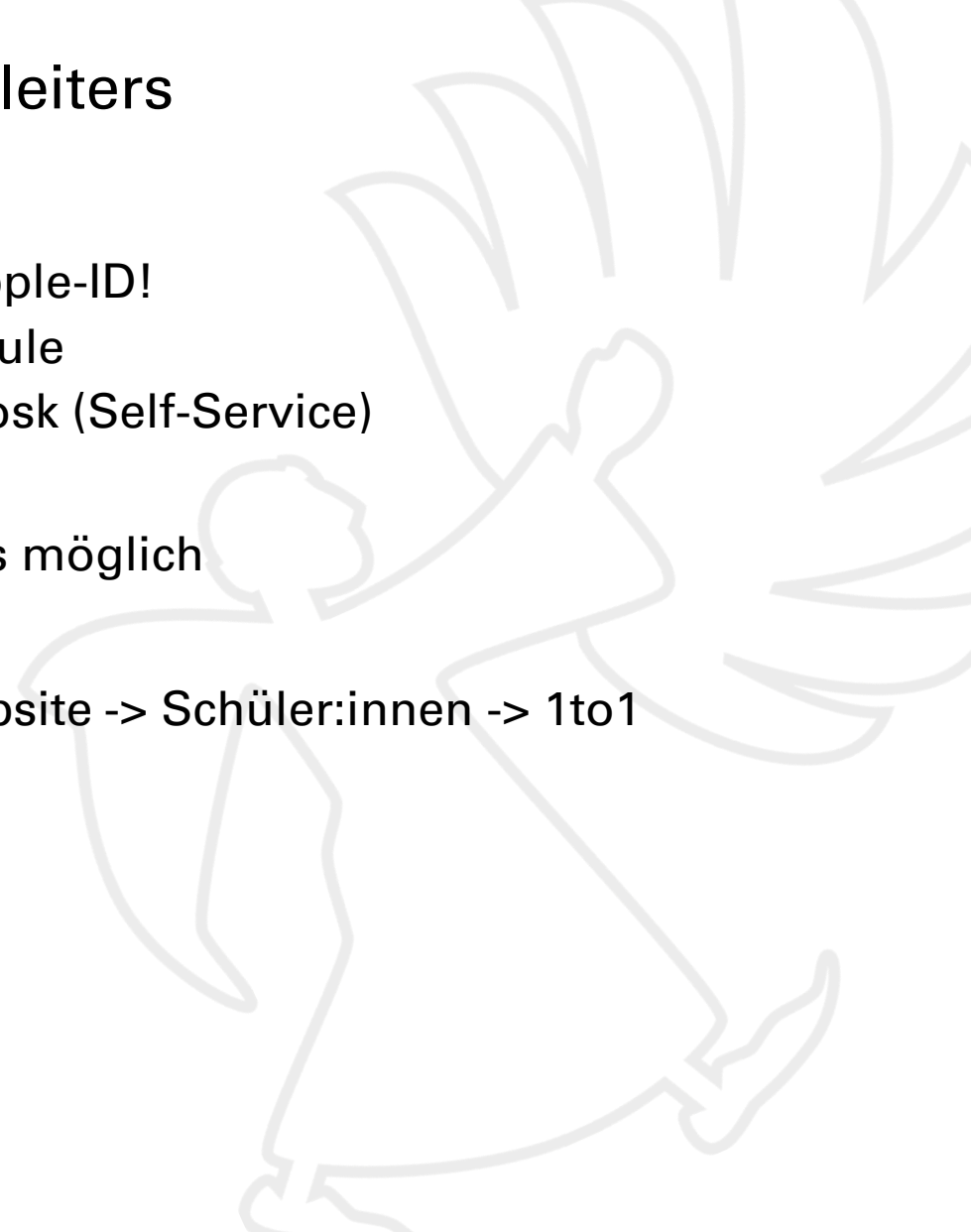
Digitaler Wandel bedingt eine aktive Auseinandersetzung mit dem Digitalen

- Heutige Kinder und Jugendliche wachsen in einer digital veränderten Welt auf, anders als noch ihre Eltern und ihre Lehrpersonen.
- Es ergeben sich dadurch auch neue Aufgaben und eine neue Verantwortung für die Schule.
- Die Auseinandersetzung mit dem Digitalen wird zur wichtigen Aufgabe im digitalen Wandel.
- Die Jugendlichen benötigen ein Grundverständnis des Digitalen, um sich in der heutigen Berufswelt behaupten zu können.
- «Medienkompetenz gilt als Schlüsselqualifikation der Informationsgesellschaft.»



Technische Konfiguration des digitalen Lernbegleiters

- Zentrales Gerätemanagement durch den Kanton (IT.SBL)
 - Einschränkungen für sicheren Betrieb: Betrieb ohne Apple-ID!
 - Content Filter (Jugendschutz) auch ausserhalb der Schule
 - Nur von der IT.SBL zugelassene Apps über eigenen Kiosk (Self-Service)
 - Konfiguration von «Screentime» durch Eltern möglich
- Im Bedarfsfall ist ein sehr rasches Zurücksetzen eines iPads möglich
- Cloud-Speicher: Microsoft365 (Datenschutzkonform)
- Formulare, Dokumente und Informationen auf unserer Website -> Schüler:innen -> 1to1



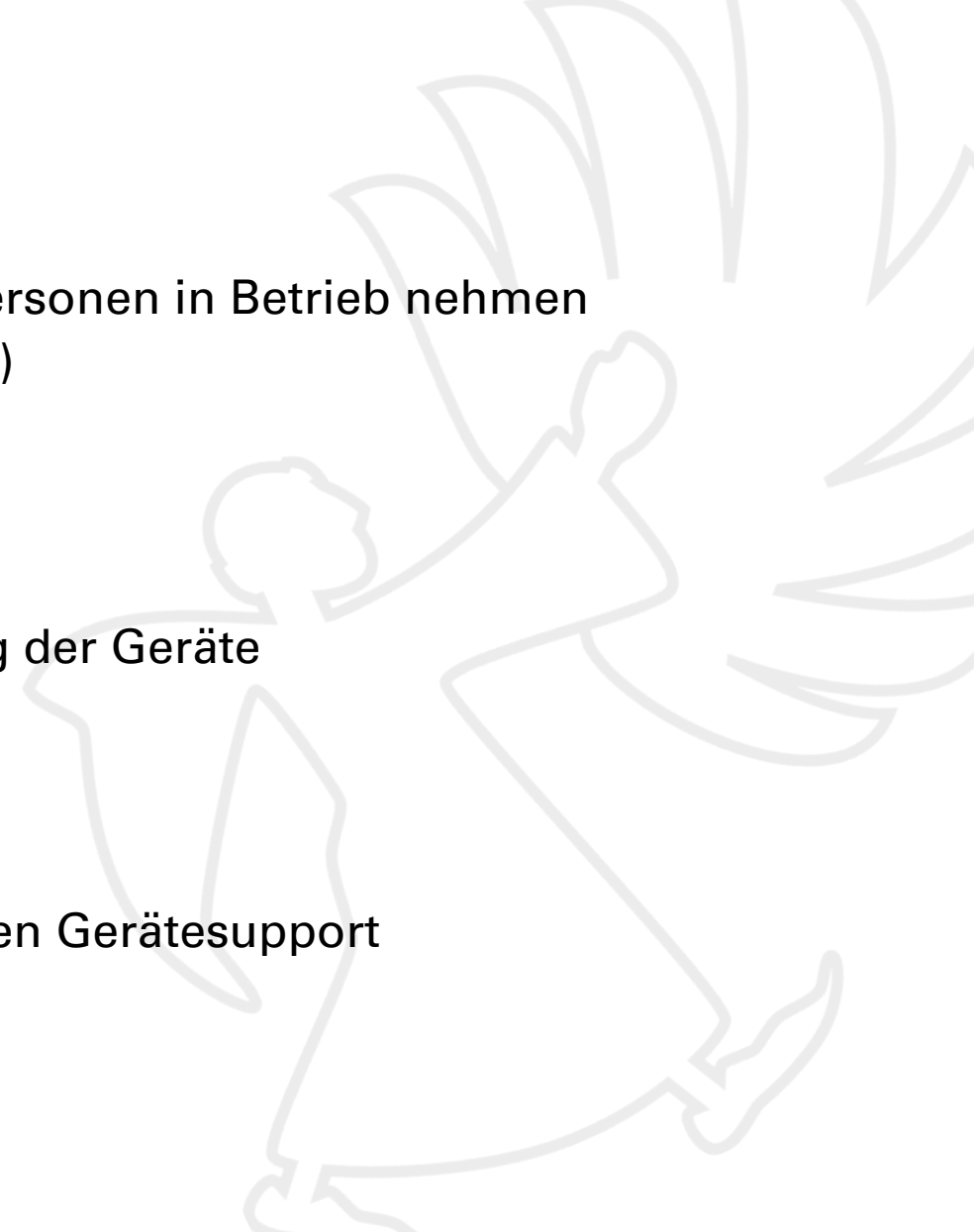
Support aus Sicht Schüler:innen

Schüler:innen

- können persönliches iPad nach Anleitung durch die Lehrpersonen in Betrieb nehmen
 - iPad-Inbetriebnahme (Bestandteil des iPad-Handbuchs)
 - iPad-Handbuch
- können leichte technische Störungen z.T. selber beheben
 - iPad-Handbuch
- erarbeiten sich Grundlagen in Bedienung und Handhabung der Geräte

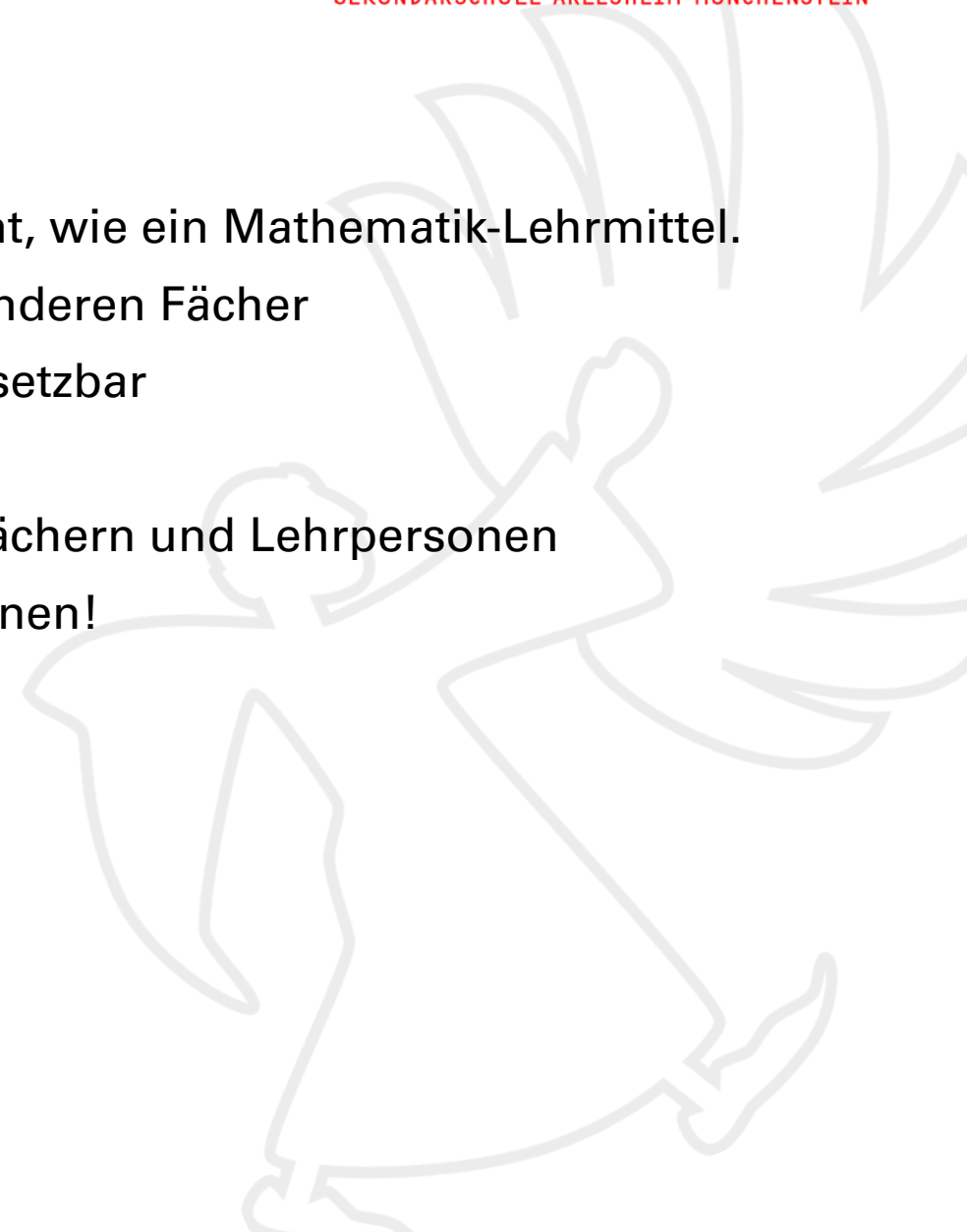
Erstkontakt bei Problemen und Schadenfällen

- Lehrpersonen (Medien & Informatik)
- Die beiden Sekretariate sind nicht verantwortlich für den Gerätesupport

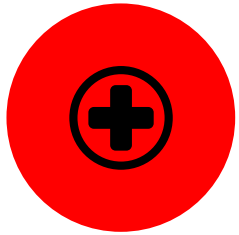


... und was heisst das jetzt für den Unterricht?

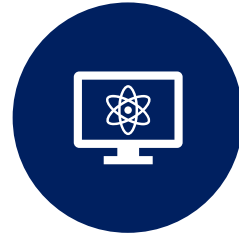
- Der digitale Lernbegleiter ist ein weiteres Arbeitsinstrument, wie ein Mathematik-Lehrmittel.
- Fach Medien & Informatik als Basis; Übungsfeld sind die anderen Fächer
- Der digitale Lernbegleiter ist damit fächerübergreifend einsetzbar
- Wenn eingesetzt, dann zielgerichtet und sinnvoll
- Unterschiedliche Intensität/Frequenz der Nutzung in den Fächern und Lehrpersonen
- Ziel: Heranführen an die digitale Mündigkeit der Schüler:innen!



Digitales Leitbild der Sekundarschule Arlesheim-Münchenstein



GESUNDHEIT



RECHERCHE



PÄDAGOGIK



RESSOURCEN



**RECHTE &
PFLICHTEN**

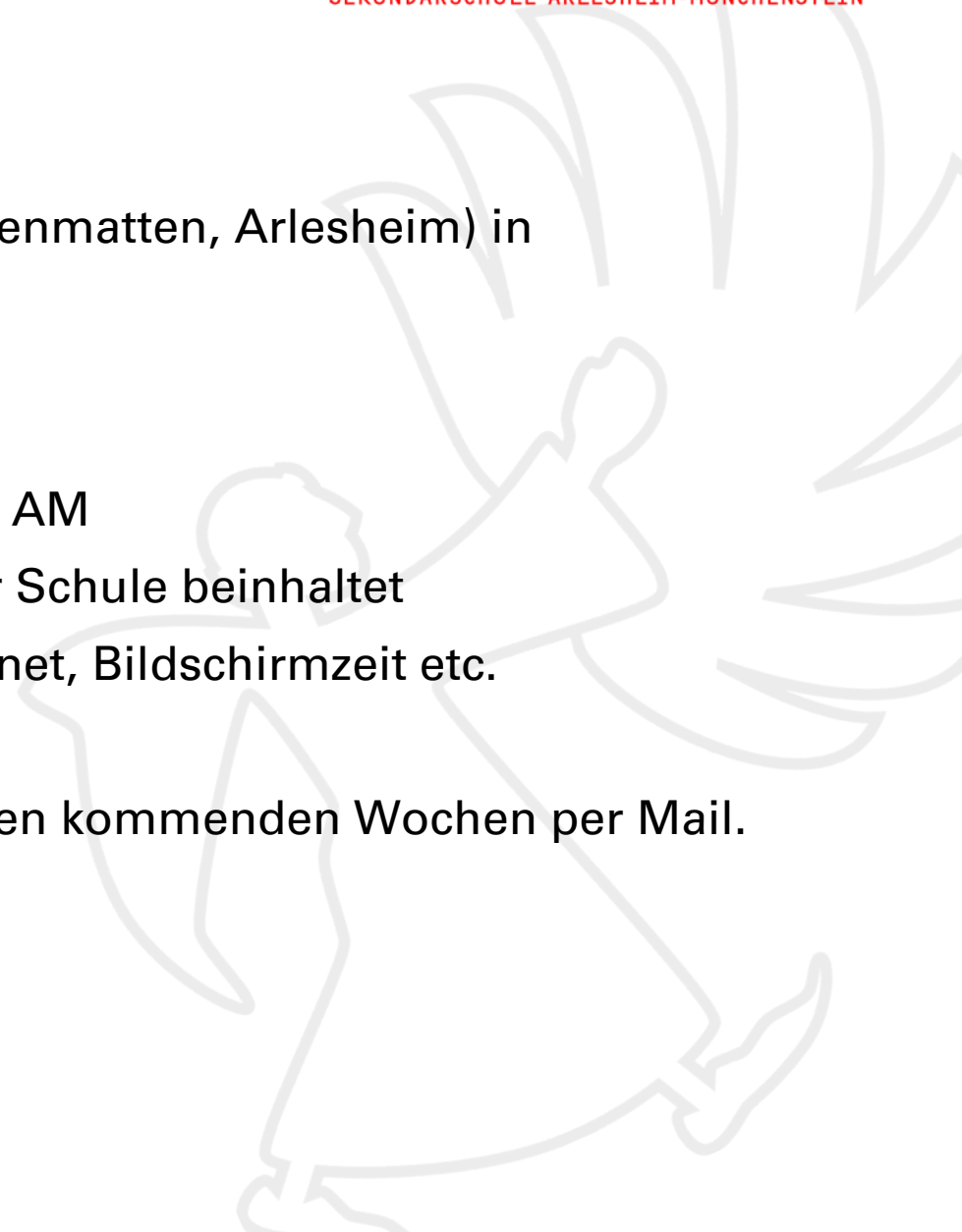
Ausblick

ICT-Informationsabend am Donnerstag, 21.09.2023 (Aula Gerenmatten, Arlesheim) in Zusammenarbeit mit der Jugendpolizei des Kantons.

Schwerpunktthemen:

- Digitalisierungsstrategie Kanton Basel-Landschaft und SEK AM
- Erreichen von digitaler Mündigkeit und was das an unserer Schule beinhaltet
- Präventive Themen wie Cybermobbing, Sicherheit im Internet, Bildschirmzeit etc.

Detaillierte Informationen mit einem Anmelde-link folgen in den kommenden Wochen per Mail.





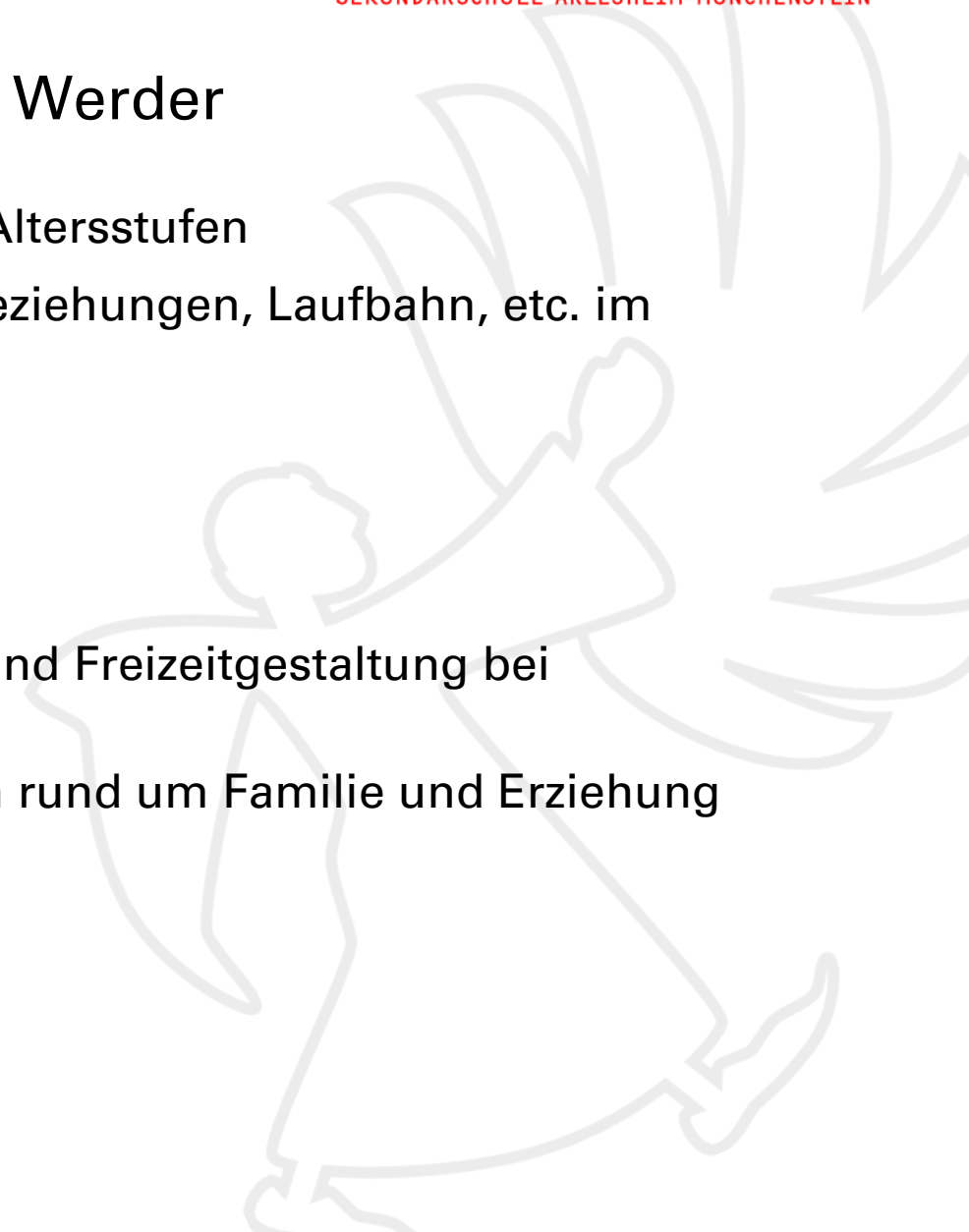
Schulsozialarbeit mit Marinka Hennecke/Florian Werder

Die Schulsozialarbeit ist **ein Angebot an Schüler:innen** aller Altersstufen

- bei Fragen und Stress rund um Schule, Familie, Freizeit, Beziehungen, Laufbahn, etc. im Einzelsetting oder/und
- Mediation/ Vermittlung und Konfliktlösung in Gruppen

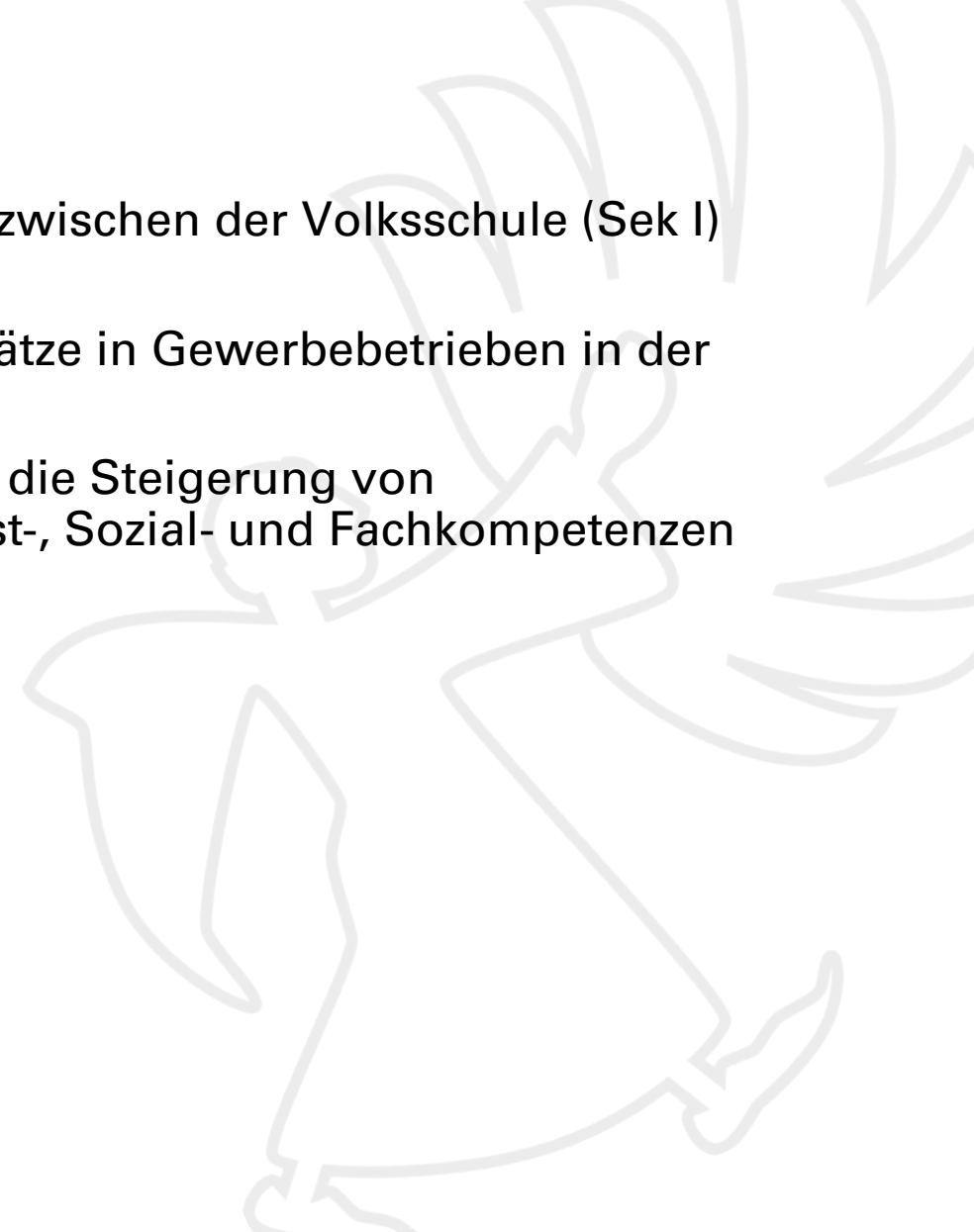
an Eltern und Erziehungsberechtigte

- bei Erziehungsfragen und Problemen rund um die Schul- und Freizeitgestaltung bei familiären Anliegen
- Information über andere, externe Hilfsangebote bei Fragen rund um Familie und Erziehung
- auf Wunsch Weitervermittlung



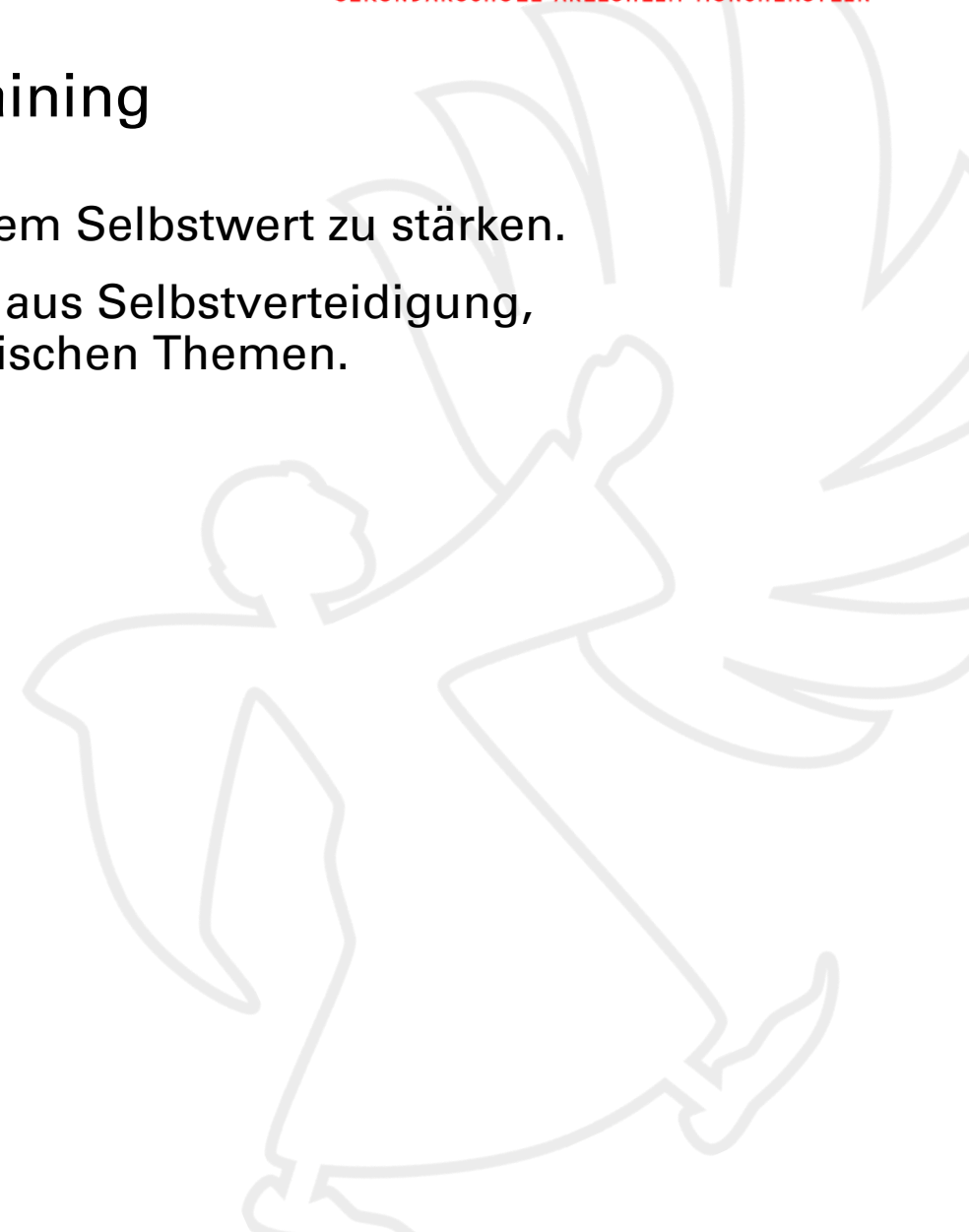
Lift

- Integrations- und Präventionsprogramm an der Nahtstelle zwischen der Volksschule (Sek I) und der Berufsbildung (Sek II).
- Kernelement sind die regelmässigen, praktischen Kurzeinsätze in Gewerbebetrieben in der Region - sogenannte Wochenarbeitsplätze (WAP).
- Ziel ist die Förderung von Selbstwert und Selbstvertrauen, die Steigerung von Selbstständigkeit und die Stärkung der persönlichen Selbst-, Sozial- und Fachkompetenzen der teilnehmenden Jugendlichen.



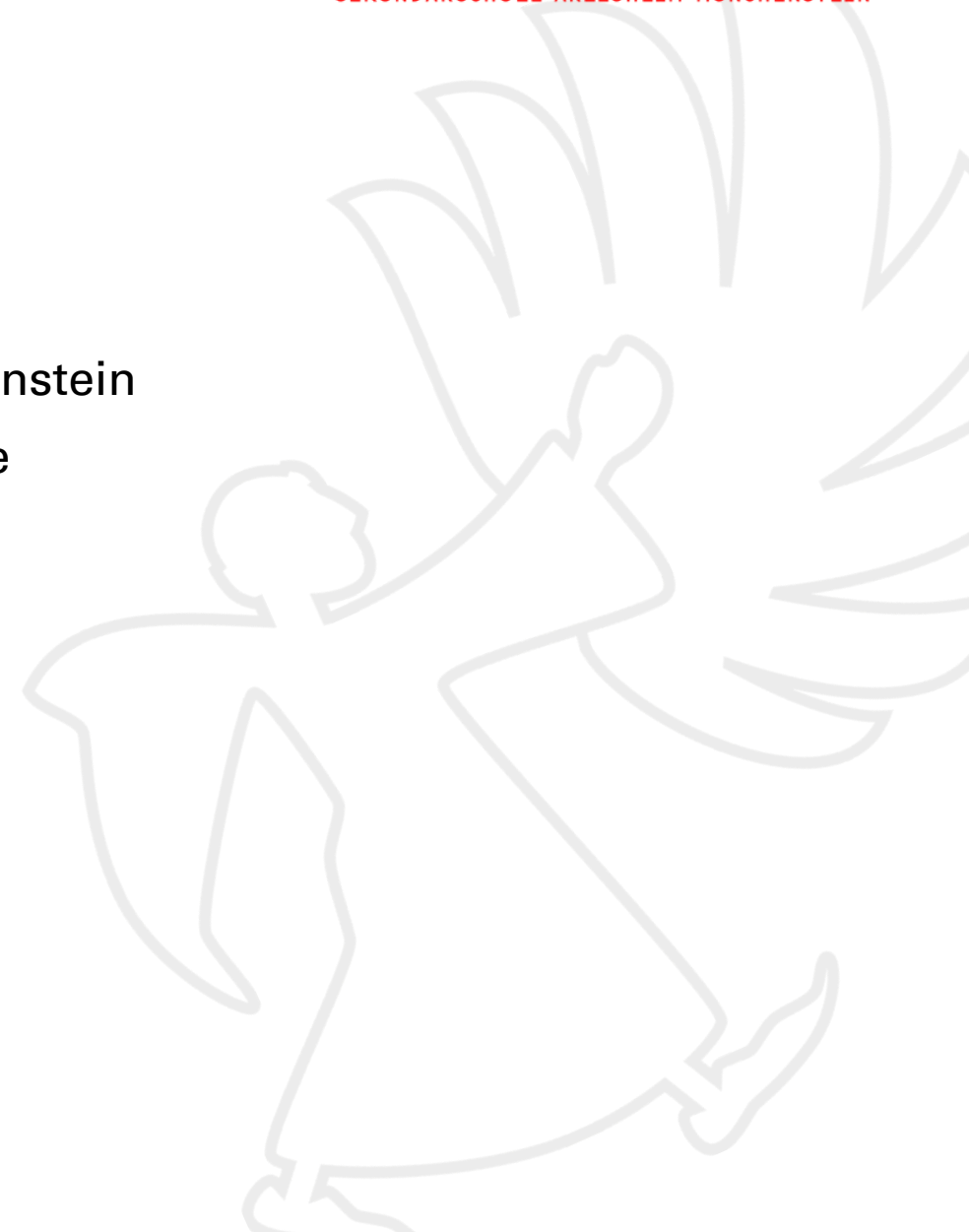
Time In – ein freiwilliges, soziales Kompetenztraining

- Ziel ist es, Schüler:innen sozial fit zu machen und sie in ihrem Selbstwert zu stärken.
- Im Time In bearbeiten sie mittels verschiedener Methoden aus Selbstverteidigung, Körperschulung u.a. ihre persönlichen wie auch jugendtypischen Themen.



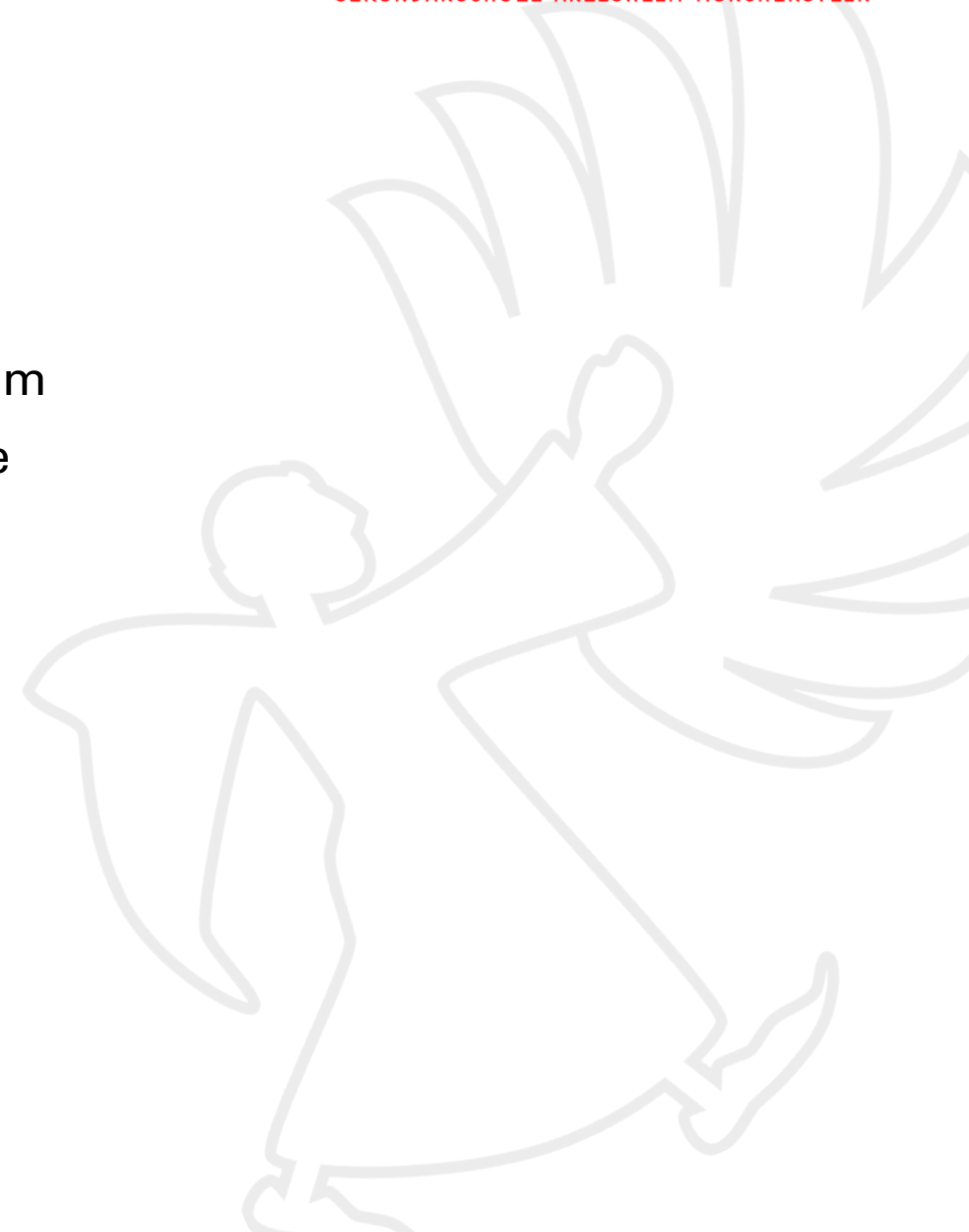
Lernstudio

- Zeit: jeweils 12.50 bis 13.35 Uhr (ausser Mittwoch)
- Trakt B Zimmer 1.05
- Betreuung durch Lehrpersonen SEK AM, Standort Münchenstein
- Freiwilliges, niederschwelliges Angebot -> **KEINE** Nachhilfe
- spontane Teilnahme jederzeit möglich



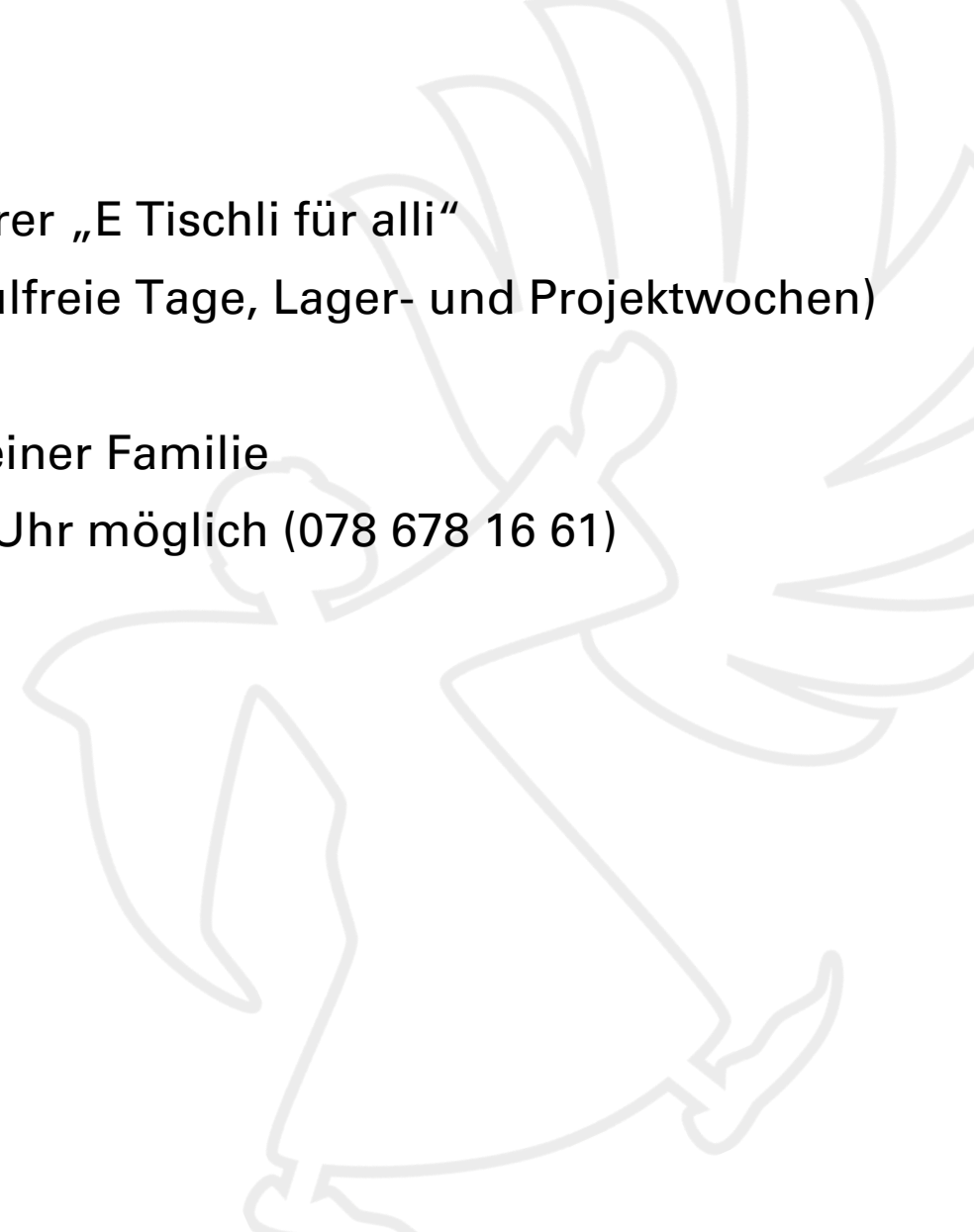
Lernstudio

- Zeit: jeweils 12.50 bis 13.35 Uhr (ausser Mittwoch)
- Bibliothek Arlesheim – Gebäude G2
- Betreuung durch Lehrpersonen SEK AM, Standort Arlesheim
- Freiwilliges, niederschwelliges Angebot -> **KEINE** Nachhilfe
- spontane Teilnahme jederzeit möglich



Mittagstisch Münchenstein

- Frisch zubereite Mahlzeiten von einem spezialisierten Caterer „E Tischli für alli“
- Jeweils 12.00 - 13.30 Uhr (ausgenommen Schulferien, schulfreie Tage, Lager- und Projektwochen)
- Aufenthaltsraum (Trakt D) Schulhaus Lärchen
- Kosten CHF 12 pro Mahlzeit; CHF 8 für jedes weitere Kind einer Familie
- Anmeldung für ein Schuljahr, Abmeldung jeweils bis 7.45 Uhr möglich (078 678 16 61)
- Anmeldeformular www.sek-am.ch/schule/mittagstisch
- Leitung vor Ort: Abril Terrazas und Team



$$x^2 + y^2 = r^2$$

$$(x-h)^2 + (y-k)^2 = r^2$$

$$x^2 + y^2 + F = 0$$

$$I \left[\frac{d_1}{d_1 + d_2} \right] \left[\frac{N}{2} (n-1) \right]$$

f med

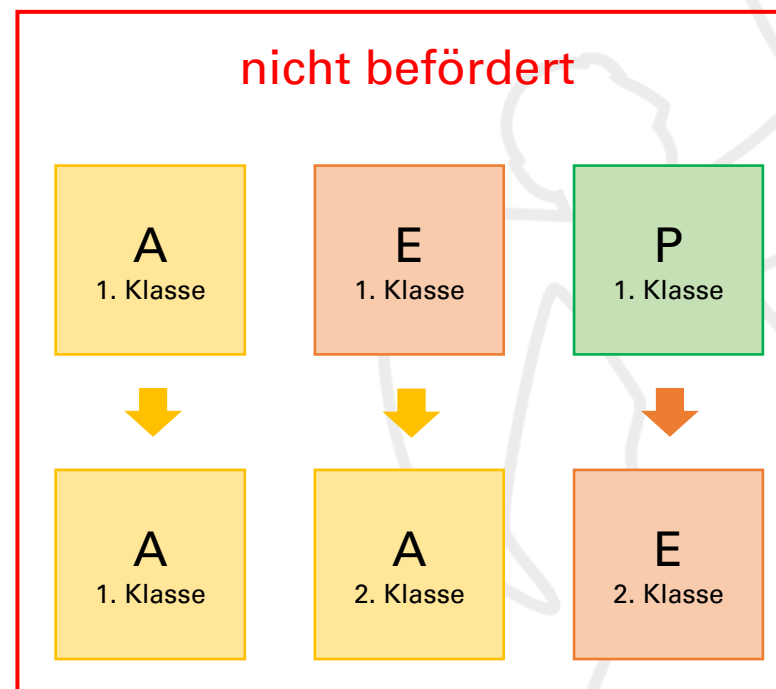
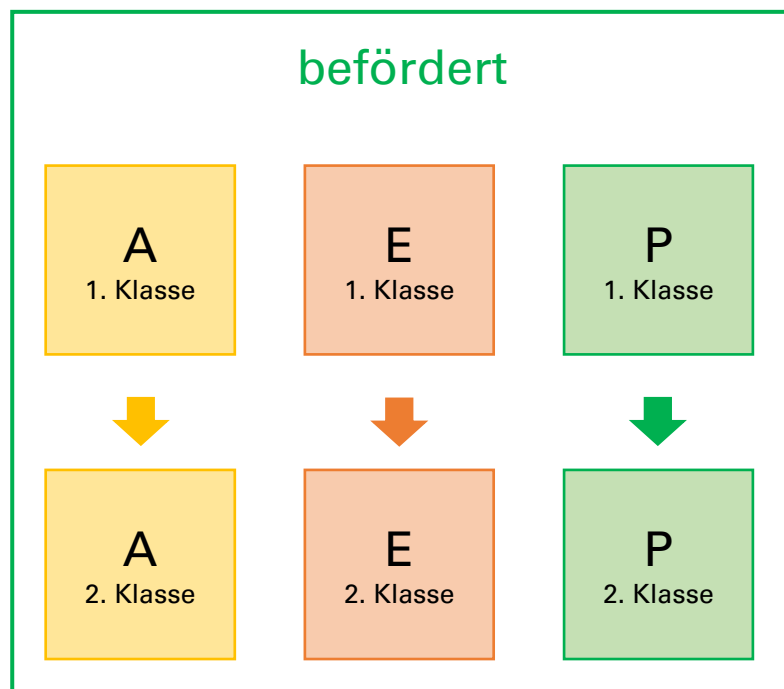
$$\frac{\sqrt{D^2 + E^2 - 4F}}{2}$$

$$T = 2\pi \sqrt{\frac{1}{g}}$$

$$f = \frac{1}{2\pi} \sqrt{\frac{g}{1}}$$

Beförderung im ersten Schuljahr (Jahrespromotion)

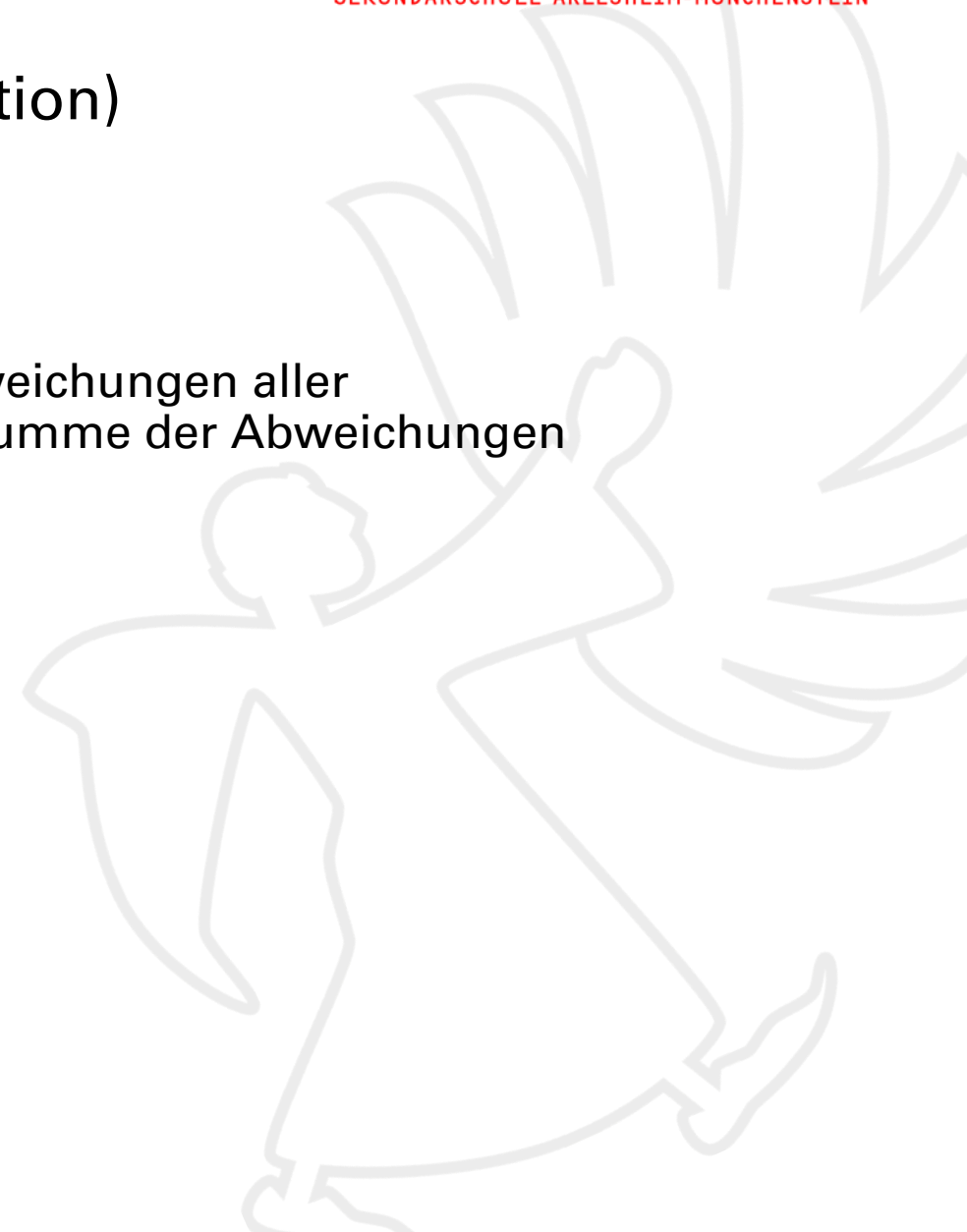
Die Laufbahnverordnung des Kantons Basel-Landschaft



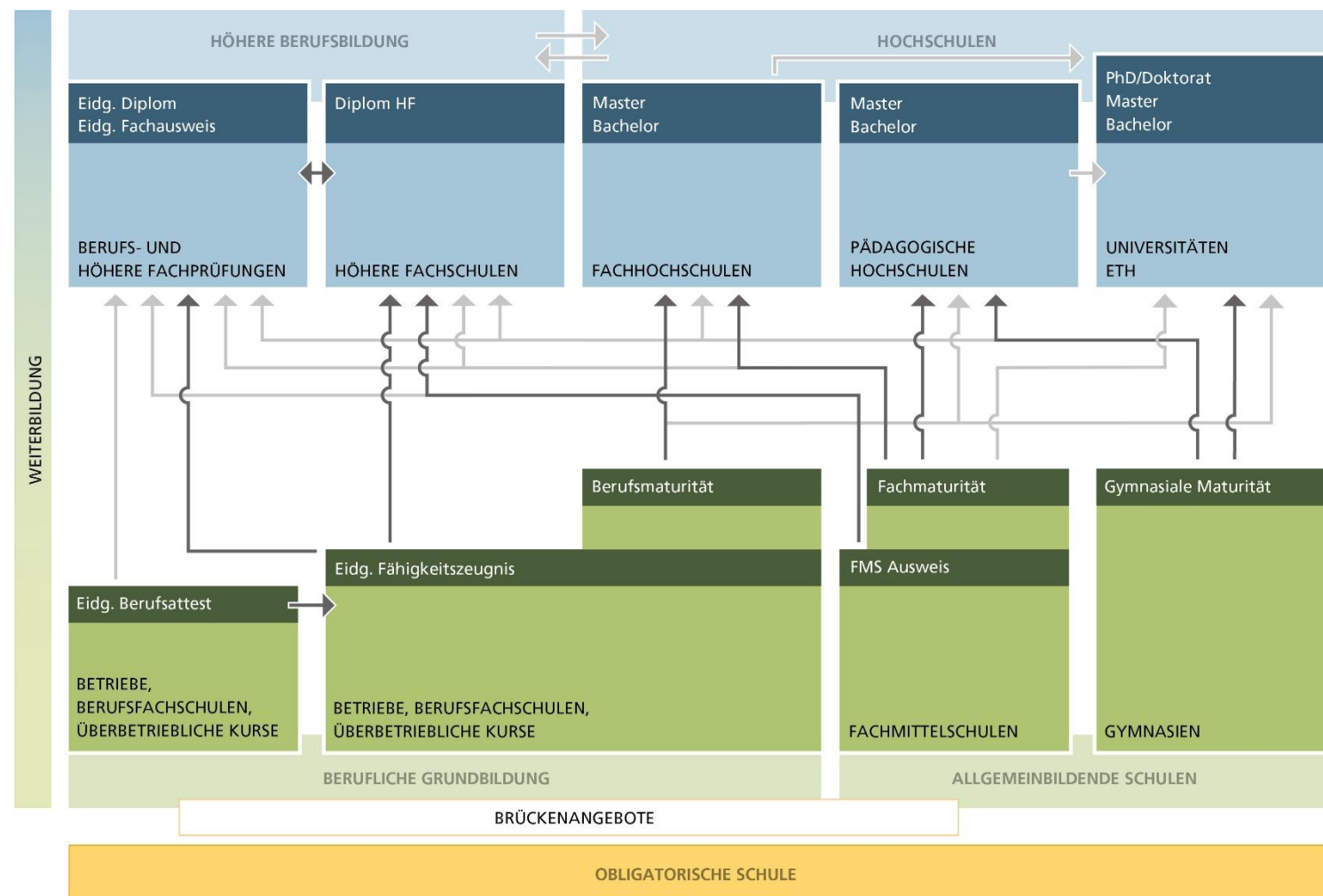
Beförderung im ersten Schuljahr (Jahrespromotion)

Promotionsbedingungen (§ 4 Laufbahnverordnung)

- a) höchstens drei Noten unter 4;
- b) mindestens doppelt so viele Pluspunkte (Summe der Abweichungen aller Zeugnisnoten über 4 von der Note 4) als Minuspunkte (Summe der Abweichungen aller Zeugnisnoten unter 4 von der Note 4)



Bildungssystem Schweiz

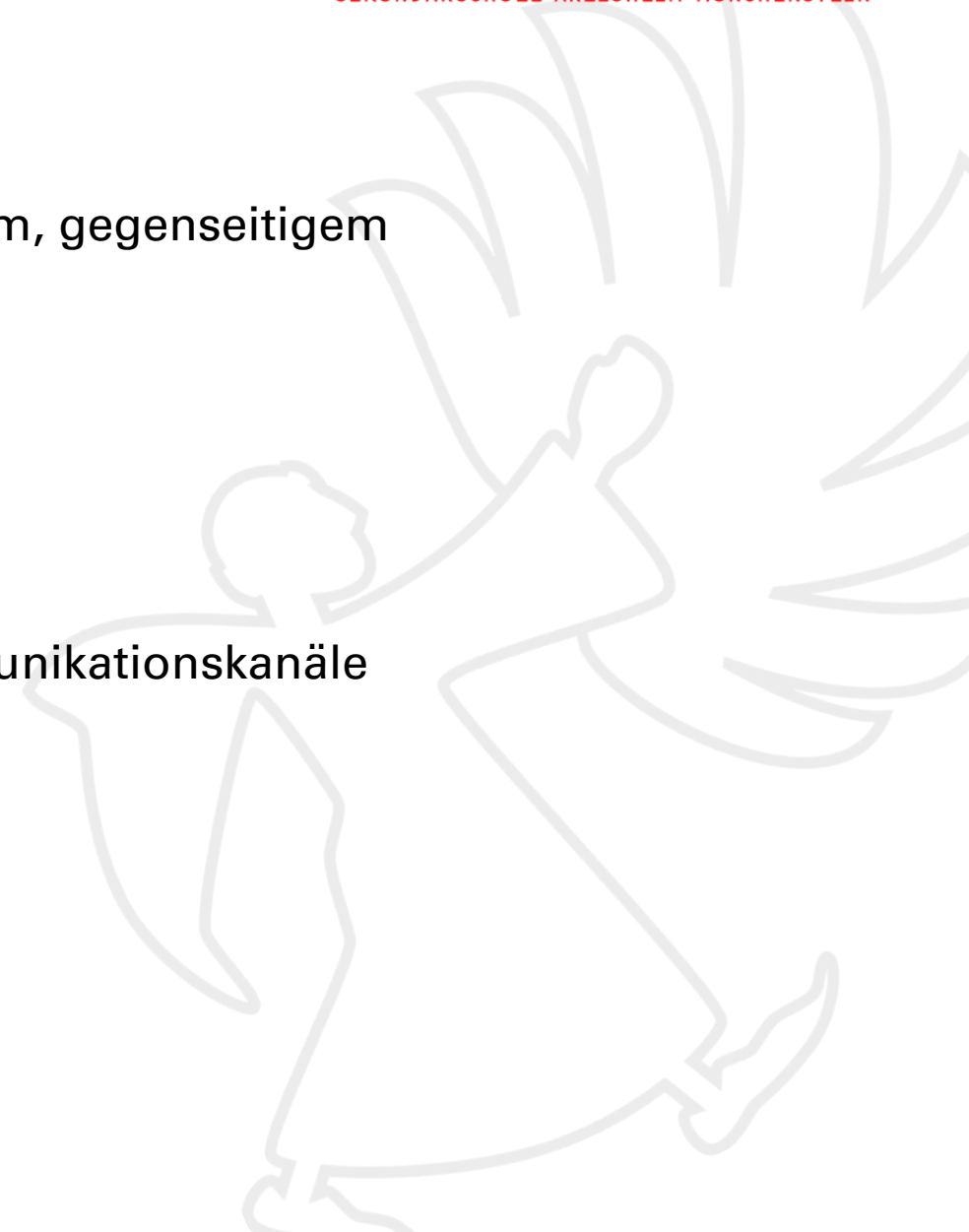




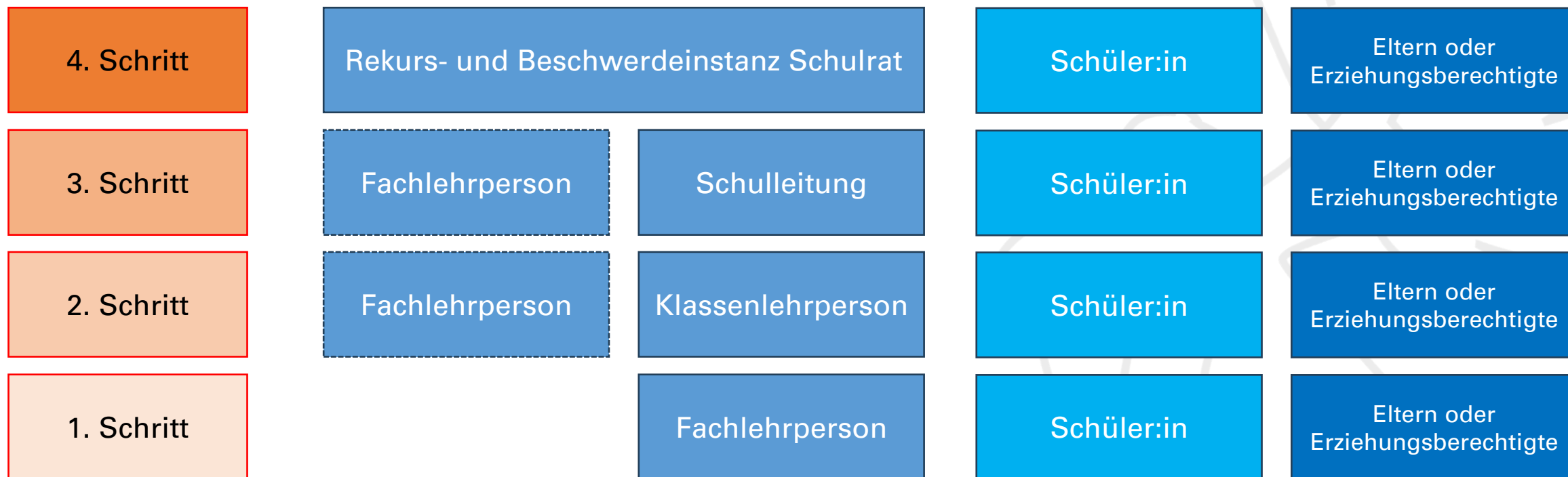
Kommunikation

Gute Zusammenarbeit mit Wertschätzung und regelmässigem, gegenseitigem Informationsaustausch

- SAL - Verantwortung bei den Eltern!
- Kontaktheft
- Standortgespräch
- Eltern- und Informationsabende
- Rückfragen über zuvor mit Lehrpersonen definierte Kommunikationskanäle
- Einhalten der Kommunikationskaskaden
- Notfälle



Kommunikations-Kaskade



Kommunikationsmatrix: An wen wende ich mich mit ...

Anliegen	Adressat	Kommunikationsweg
<ul style="list-style-type: none"> • Fragen zu Projektwoche/ Lager • Anträge für Jokertage • Anträge für Schnupperwochen • Informationen zu ihrem Kind (z.B. Anordnungen von externen Stellen wie psychiatrischer Dienst) • Dispensationsgesuche und längere Absenzen • Anträge für Niveauwechsel oder Repetition • Fragen zum Stundenplan, Fächerwahl etc. • Anmeldungen für Abklärungen beim SPD 	Klassenlehrperson	<ul style="list-style-type: none"> • E-Mail
<ul style="list-style-type: none"> • Fragen zum Fachunterricht und Prüfungen • Fragen zu geplanten Exkursionen/ Schulreise • Absenzenmeldung (Fachlehrperson der ersten Unterrichtslektion am Tag, per Mail) • Support resp. Probleme mit digitalem Lernbegleiter 	Fachlehrperson	<ul style="list-style-type: none"> • E-Mail
<ul style="list-style-type: none"> • Gesuch für erleichternde Schulbedingungen für Jugendliche mit Schwierigkeiten von externer Stelle bestätigt (z.B. Psychiater:innen, Hausarzt) 	Schulleitung	<ul style="list-style-type: none"> • E-Mail • Die Schulleitung bezieht die Klassenlehrperson bei Bedarf mit ein oder informiert
<ul style="list-style-type: none"> • Fragen und Anliegen zum Wohlbefinden des Kindes (z.B. Suchtprobleme, Ängste, Umgang mit Stress, Essprobleme, Motivation, Mobbing, Selbstisolation) • Problematischer Medienkonsum • Beratung zu belasteten Familienverhältnissen 	Schulsozialarbeit	<ul style="list-style-type: none"> • Telefon oder E-Mail • Gegebenenfalls nimmt die Schulsozialarbeit Kontakt mit der Klassenlehrperson/ Schulleitung oder externen Stellen auf

Ombudsstelle Kanton Basel-Landschaft

- Die Ombudspersonen werden vom Landrat gewählt.
- Als unabhängige Vermittlerin und Vertrauensperson steht sie der Bevölkerung bei Problemen mit Behörden und Verwaltungen von Kanton und Gemeinden sowie mit Institutionen, die öffentliche Aufgaben hoheitlich erfüllen, kostenlos zur Verfügung.
- Die Ombudspersonen erteilen Rat und helfen Streitfälle schlichten.
- Sie gibt auch in schulischen Belangen Auskunft.

<https://www.baselland.ch/politik-und-behorden/besondere-behoerden/ombudsstelle>



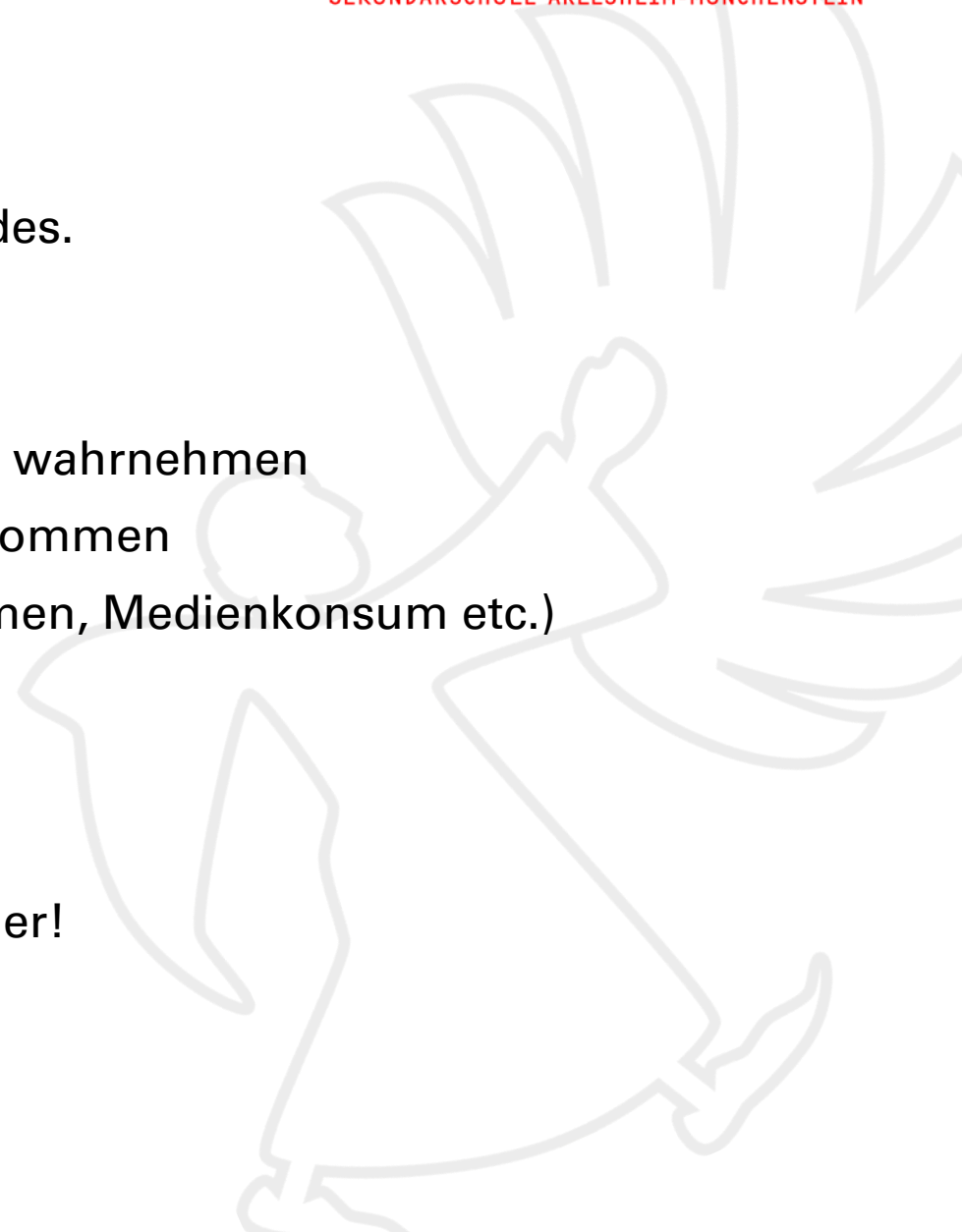
Gelingensbedingungen

Wir ziehen gemeinsam an einem Strick zum Wohle Ihres Kindes.

Deshalb ist es wichtig, dass ...

- Sie als Eltern/Erziehungsberechtigte die Mitwirkungspflicht wahrnehmen
- die Jugendlichen ausgeschlafen und gepflegt zur Schule kommen
- Sie uns bei Problemen frühzeitig ins Boot holen (Suchtthemen, Medienkonsum etc.)
- Sie offen und transparent mit uns kommunizieren
- wir gemeinsam lösungsorientierte Ansätze verfolgen

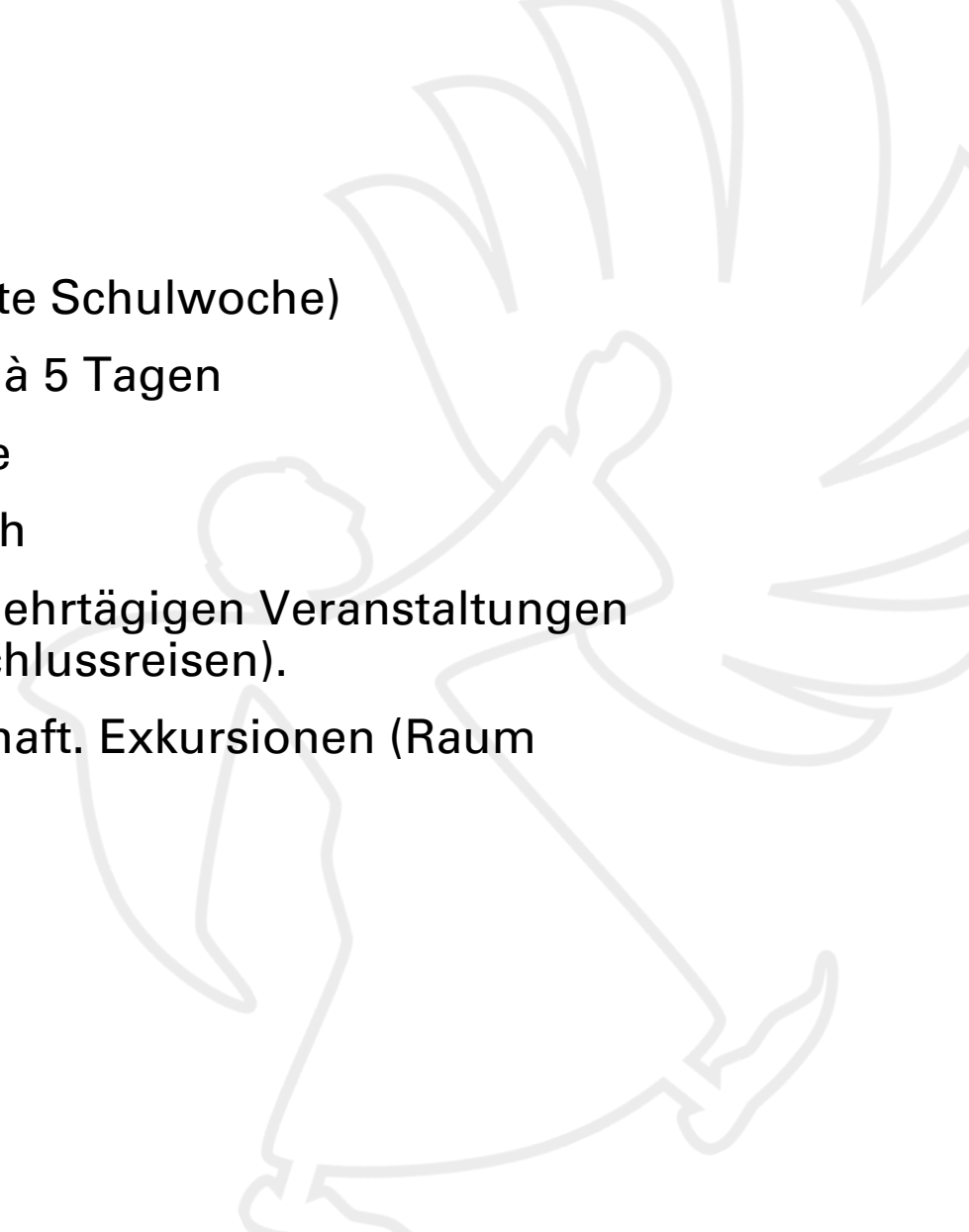
Wir haben ein gemeinsames Ziel und verstehen uns als Partner!





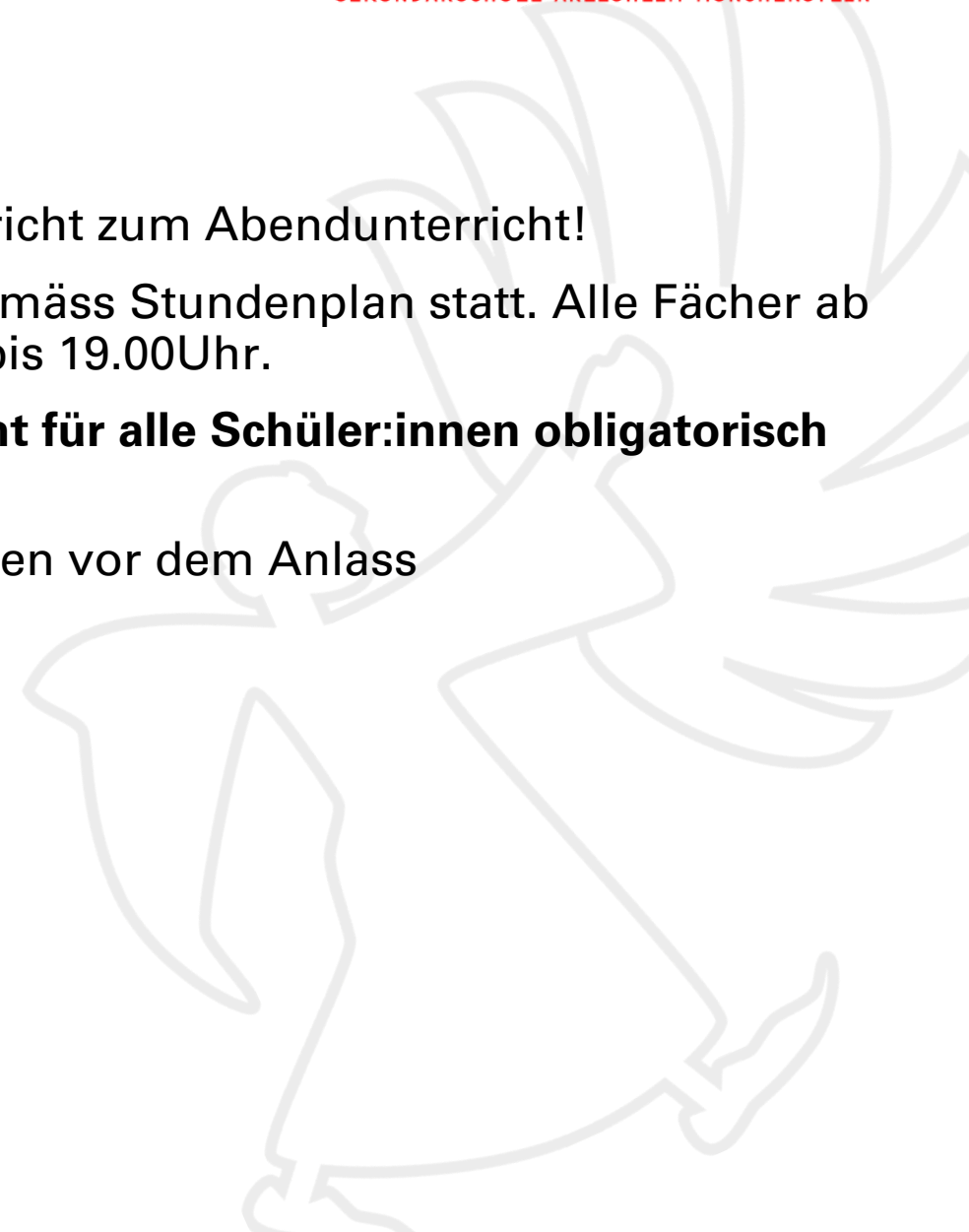
Ausblick Lager, Schulreisen und Exkursionen

- Projekt- und Lagerwochen im September und Januar
- Abschlussreisen 3. Klassen und Spezialwoche im Juni (letzte Schulwoche)
- Insgesamt 2 - 3 Lager (Herbst- und/oder Schneesportlager) à 5 Tagen
- Pro Semester maximal eine ein- oder zweitägige Schulreise
- Exkursionen im Rahmen des Unterrichts ganzjährig möglich
- Kostenbeteiligung der Eltern/Erziehungsberechtigten bei mehrtägigen Veranstaltungen maximal CHF 16 pro Tag (davon ausgeschlossen sind Abschlussreisen).
- Die restlichen Kosten übernimmt der Kanton Basel-Landschaft. Exkursionen (Raum Nordwestschweiz) allenfalls mit Kostenbeteiligung (ÖV)



Ausblick Abendschule

- Am Donnerstag, 28.09.2023 machen wir den Morgenunterricht zum Abendunterricht!
- Der Regelunterricht am Donnerstag findet bis 15:15 Uhr gemäss Stundenplan statt. Alle Fächer ab 15:35 Uhr fallen aus. Die Abendlektionen starten ab 17:00 bis 19.00Uhr.
- **Bitte beachten Sie, dass die Teilnahme am Abendunterricht für alle Schüler:innen obligatorisch ist.**
- Das detaillierte Rahmenprogramm erhalten Sie ca. 2 Wochen vor dem Anlass



activdispens: Bewegen trotz Dispens

Nach einer Erkrankung/Verletzung ist Bewegung im Rahmen des Schulsports meist ohne Probleme schnell wieder möglich. Auch mit einer leichten Verletzung können Kinder und Jugendliche angepasst am Schulsportunterricht teilnehmen.

- Anwesenheit während den Unterrichtszeiten
- Sportlehrpersonen verfügen über Übungskataloge
- Dispensationsformular von „activdispens“ verwenden (Download via Website www.sek-am.ch)

<https://activedispens.ch/de/>





Externe Partner

- Jugendarbeit Münchenstein
- reli-Projekt Münchenstein



Fragen?



Wo geht es weiter?

Klasse 1Af – Philipp Studer – Trakt A Zimmer 0.05

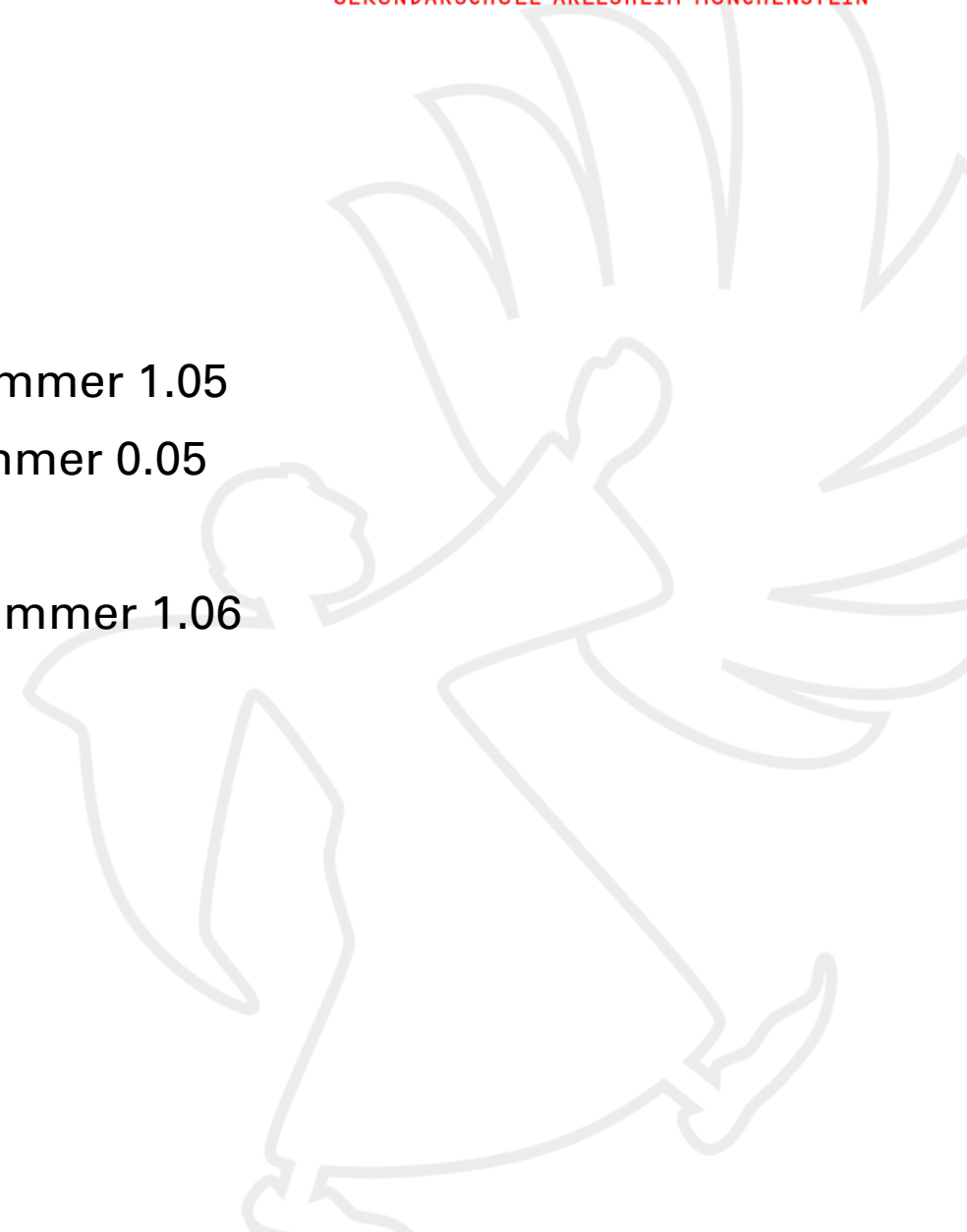
Klasse 1Ag – Timon Mikula – Trakt A Zimmer 0.06

Klasse 1Eh – Rebecca Cocco/Thomas Brenneisen – Trakt B Zimmer 1.05

Klasse 1Ek – Sandra Thomas/Lars Zimmermann – Trakt B Zimmer 0.05

Klasse 1Pm – Alain Wisslé – Trakt B Zimmer 1.04

Klasse 1Pn – Jennifer Bürgin Heim/Regula Michel – Trakt B Zimmer 1.06



**Vielen Dank für die
Aufmerksamkeit!**

